

Herzlich Willkommen

bei der

SLK-Service



ARBEITEN,
WO DER MENSCH ZÄHLT

[sozial.leistungsstark.kommunal](https://www.slk-kliniken.de)
www.slk-kliniken.de

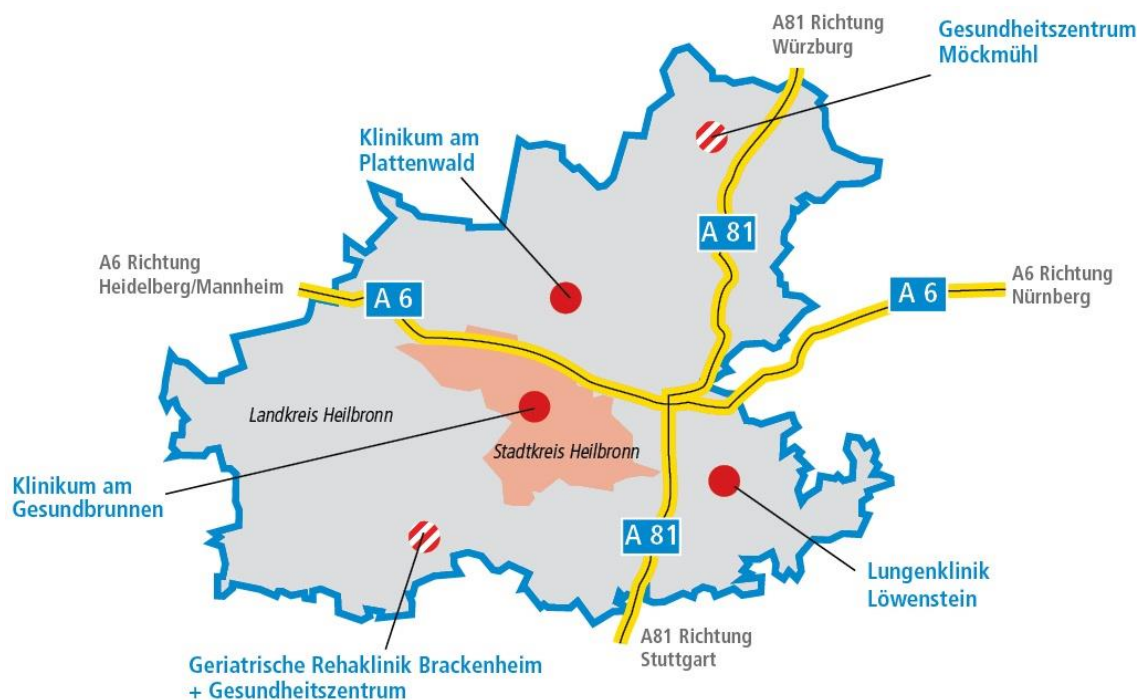
Inhaltsübersicht

Übersicht	3
Organigramm SLK-Service.....	5
Unternehmensleitbild	6
Compliance und Verhaltenskodex	7
➤ Was bedeutet und warum uns das alle betrifft.....	7
➤ Compliance-Bereiche im Krankenhaus	8
Wissenswertes zu Ihrer Einstellung und Ihrem ersten Arbeitstag	10
➤ Arbeitskleidung	10
➤ Parkmöglichkeiten	11
➤ Schlüssel/Transponder	12
➤ Mitarbeiterkantine	12
Interne & externe Ansprechpartner.....	13
➤ Ansprechpartner Personalabteilung.....	13
➤ Betriebsrat	15
➤ Schwerbehindertenvertretung.....	15
➤ Klinisches Ethikkomitee	16
➤ Unterstützungsangebote.....	17
Was bieten die SLK-Kliniken?	18
➤ Betriebliches Gesundheitsmanagement.....	18
➤ Betriebliches Eingliederungsmanagement	19
➤ Mitarbeiter werben Mitarbeiter	19
➤ Elektronische Gehaltsabrechnung	20
➤ Deutschlandticket	22
➤ Kinderbetreuung & -zuschuss.....	23
➤ Mitarbeiterrabatte.....	25
➤ Mitarbeiterverkauf	26
➤ Personalunterkünfte.....	27

Übersicht

Der Verbund der SLK-Kliniken Heilbronn ist der größte Gesundheitsdienstleister der Region Heilbronn-Franken und bietet eine umfassende Gesundheitsversorgung auf qualitativ höchstem Niveau. Die medizinische Bandbreite reicht von der wohnortnahen Grundversorgung bis zur Spitzenmedizin in zertifizierten Zentren.

Die SLK-Service GmbH ist eine Tochtergesellschaft der SLK-Kliniken Heilbronn GmbH mit rund 800 Mitarbeitenden. Als Team hinter dem Team stehen die Mitarbeitenden der SLK-Service GmbH für einen reibungslosen Betrieb des SLK-Verbundes an den Empfängern und in den Bereichen Verpflegung, Logistik, Reinigung sowie Ver- und Entsorgung. Allein rund 300 Mitarbeitende sorgen dafür, dass jedes Zimmer und jeder Bereich entsprechend der dafür geltenden Vorgaben zuverlässig gereinigt werden. Die von der SLK-Service GmbH betriebene Gastronomie im Klinikum am Gesundbrunnen, im Klinikum am Plattenwald und in der Fachklinik Löwenstein ist für ihre regionalen Speisekarte auf der Grundlage der "Schmeck den Süden"-Qualitätsstandards zertifiziert. Die SLK-Service GmbH wurde 1999 als "Service-GmbH Klinik Löwenstein" und hundertprozentige Tochter der damaligen Klinik Löwenstein gGmbH gegründet. Anfang 2022 wurde sie als SLK-Service GmbH zur direkten Tochtergesellschaft der SLK-Kliniken Heilbronn GmbH mit Sitz in Heilbronn.



SLK-Service GmbH

Am Gesundbrunnen 20-26
74078 Heilbronn

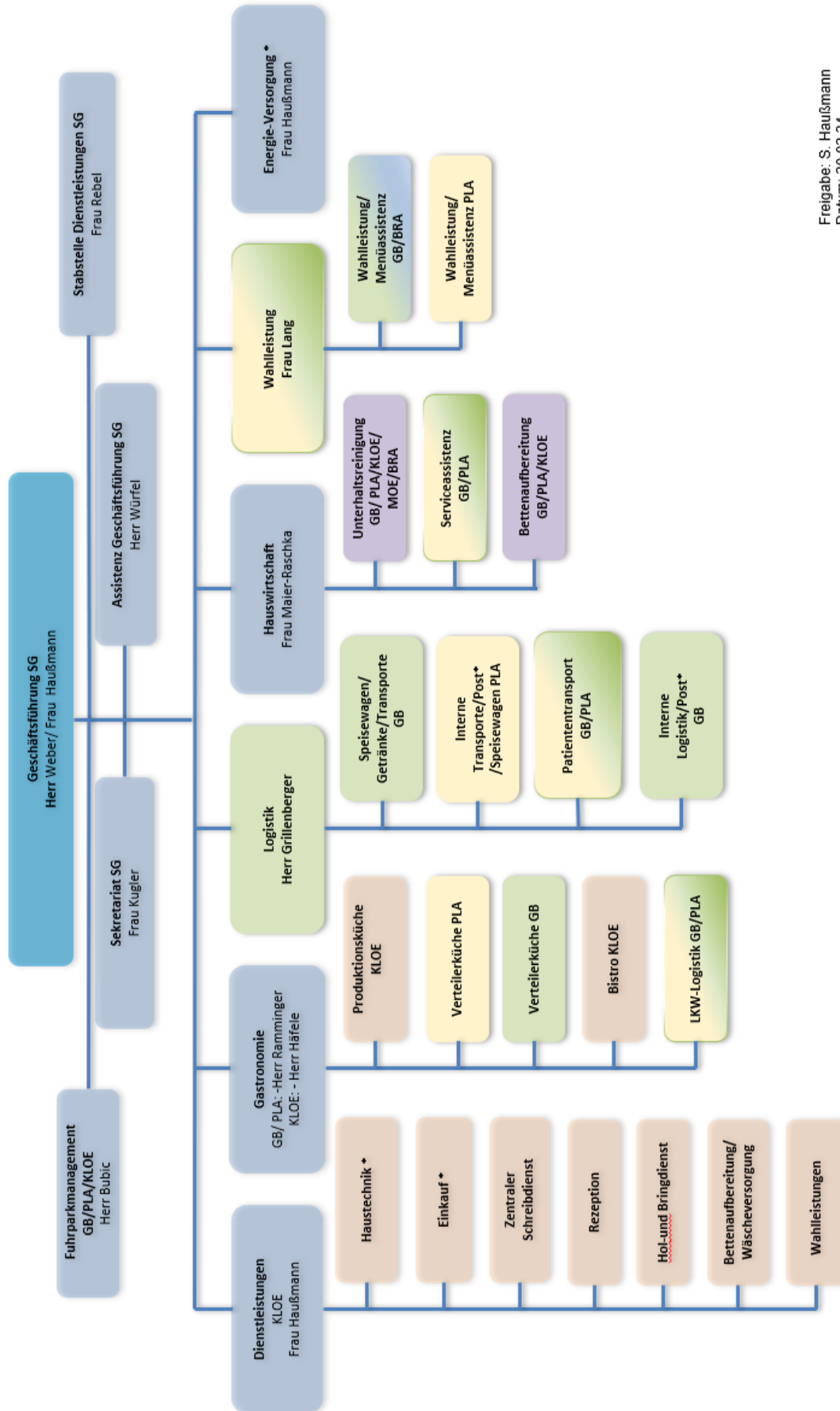
Standort Klinikum am Gesundbrunnen



Standort Klinikum am Plattenwald



Organigramm SLK-Service



Freigabe: S. Haußmann
Datum: 20.02.24
Version: 03

* -> nicht im Geltungsbereich bzw. nicht nach ISO 9001:2015 zertifiziert

Unternehmensleitbild

UNTERNEHMENSLEITBILD

SLK-Kliniken

Unser Leitbild stellt die Grundlage für unser tägliches Handeln, unseren Umgang miteinander und unser Verhalten gegenüber Dritten dar.

Wir, der Verbund der SLK-Kliniken, sind ein modernes Dienstleistungsunternehmen für stationäre, ambulante und präventive Medizin mit hohen Ansprüchen an uns selbst. Der Dienst am Menschen stellt für uns eine außergewöhnliche Aufgabe dar, die eine besondere Berufung voraussetzt. Der Umgang mit Krankheit als Teil des Lebens erfordert von uns ein hohes Maß an fachlicher Kompetenz und menschlicher Zuwendung. Als kommunaler Gesundheitsversorger verstehen wir uns als Teil des Gemeinwesens der Stadt und des Landkreises Heilbronn.

Als leistungsfähiger Gesundheitsversorger für die Region Heilbronn reicht unser Angebot von der wohnortnahen Grundversorgung bis zur spezialisierten Medizin in unseren zertifizierten Zentren.

Das bedeutet für uns:

- Wir sind rund um die Uhr für unsere Patienten da.
- Wir begleiten die Menschen der Region in unterschiedlichen Lebensphasen und bieten ihnen ein umfangreiches Leistungsspektrum vom Mutter-Kind-Zentrum bis zur Altersmedizin.
- Wir fühlen uns über den stationären Aufenthalt hinaus für unsere Patienten verantwortlich und sind eng mit qualifizierten Ansprechpartnern und nachsorgenden Einrichtungen vernetzt.
- Wir respektieren die Würde und Persönlichkeit unserer Patienten und achten deren Selbstbestimmungsrecht.
- Wir sorgen täglich dafür, unserem hohen Qualitätsanspruch gerecht zu werden. Durch die Veröffentlichung von Behandlungsergebnissen schaffen wir Transparenz und Vertrauen.

Als Arbeitgeber bieten wir jedem Mitarbeiter die Möglichkeit, sich mit seiner Persönlichkeit und Qualifikation einzubringen und weiterzuentwickeln.

Das bedeutet für uns:

- Wir begegnen uns mit gegenseitigem Respekt und Anerkennung; ein kooperativer Führungsstil ist die Grundlage unserer Zusammenarbeit.
- Wir setzen unsere Mitarbeiter entsprechend ihrer Qualifikationen und Fähigkeiten ein.
- Wir bieten eine auf die Fähigkeiten und Bedürfnisse unserer Mitarbeiter und des Unternehmens abgestimmte Personalentwicklung.
- Wir unterstützen unsere Mitarbeiter mit familienfreundlichen Arbeitszeitmodellen und vielseitigen Betreuungsangeboten bei der Vereinbarkeit von Familie und Beruf.
- Wir bieten attraktive und vielfältige Ausbildungsmöglichkeiten in allen Bereichen unseres Unternehmens.
- Wir möchten, dass unsere Mitarbeiter gesund bleiben und bieten im Rahmen unseres betrieblichen Gesundheitsmanagements zahlreiche Programme und Angebote.
- Wir arbeiten im Sinne unserer Patienten über Berufs- und Abteilungsgrenzen hinweg kooperativ zusammen.

Als kompetenter, kommunaler Gesundheitsdienstleister der Region Heilbronn geht unser Verständnis für den Versorgungsauftrag weit über die stationäre Behandlung hinaus.

Das bedeutet für uns:

- Wir pflegen eine vertrauensvolle Zusammenarbeit mit unseren zuweisenden Ärzten, den Kostenträgern sowie weiteren Partnern im Gesundheitswesen.
- Wir betreiben uns aktiv an der Aus- und Weiterbildung für Ärzte und sichern damit die hausärztliche Versorgung in der Region.
- Wir arbeiten im Rahmen eines strukturierten Entlassmanagements eng mit weiterversorgenden Einrichtungen der Region zusammen.
- Wir bieten der Bevölkerung regelmäßige Fachvorträge zu medizinischen Themenschwerpunkten sowie gesundheitsfördernde Programme und Kursangebote.
- Wir fördern und unterstützen Selbsthilfegruppen und Stiftungen bei ihrer Arbeit für unsere Patienten.
- Wir sehen uns als Unternehmen, das kontinuierlich lernt, indem wir uns gemeinsam den gesellschaftlichen, wissenschaftlichen und ökonomischen Herausforderungen erfolgreich stellen.



**Wir versorgen die Menschen der Region –
medizinisch kompetent und zugewandt.**

sozial.leistungstark.kommunal

Compliance und Verhaltenskodex

➤ Was bedeutet und warum uns das alle betrifft

Verantwortung, gegenseitiger Respekt und Vertrauen sind Teil der SLK-Unternehmenskultur. Rechtmäßiges Verhalten ist fester Bestandteil unserer Aktivitäten und wichtige Voraussetzung für die nachhaltige Sicherung unseres Erfolges. Unser vorrangiges Ziel ist es, Rechtsverstößen vorzubeugen und Risiken zu vermeiden, die das Vertrauen von Patienten, Partnern und der Öffentlichkeit in die SLK-Kliniken gefährden. Ein Compliance-Management-System mit klaren Regeln soll helfen, mit diesen Herausforderungen im beruflichen Alltag umzugehen und Mitarbeiter und Unternehmen zu schützen. Es gilt unternehmensweit für alle Einheiten und soll dabei unterstützen, relevante rechtliche Bestimmungen sowie interne Richtlinien zu befolgen.

Der **Verhaltenskodex** der SLK-Kliniken regelt folgende Themen:

- Wahrung von Grundrechten / Antidiskriminierung
- Führung und Führungsverantwortung / Compliance-Kultur
- Qualität und Sicherheit unserer Dienstleistungen
- Antikorruption
- Sanktionen bei Regelverstößen
- Zusammenarbeit mit externen Stellen und Partnern
- Verantwortlicher Umgang mit Firmeneigentum
- Verantwortlicher Umgang mit Informationen
- Umweltschutz

Den **vollständigen Verhaltenskodex** finden Sie auf der [Intranetseite](#) der Rechtsabteilung

In allen compliancerelevanten Fragen berät der **Compliance-Beauftragte** Dominik Lissok und hilft dabei, in der täglichen Arbeit die richtigen Entscheidungen zu treffen. Gerade dann, wenn Umstände bemerkt werden, die zu Rechtsverstößen führen könnten. Der Compliance-Beauftragte dokumentiert diese Vorfälle und bearbeitet sie gemeinsam mit den Fachbereichen weiter.

Bei unkritischen Verstößen ist es oftmals ausreichend, den Verursacher zu sensibilisieren, so dass er sich beim nächsten Mal korrekt verhalten kann. Hier ist keine Meldung notwendig. Anders verhält es sich bei kritischen oder systematisch begangenen Verstößen. Hier sind Mitarbeiter angehalten, diese zu melden. Kritisch sind Verstöße dann, wenn Straftatbestände wie etwa Korruption vorliegen, die Sicherheit von Patienten oder Mitarbeitern gefährdet ist, Informationspflichten gegenüber Behörden bestehen oder der SLK-Verbund durch den Verstoß erheblichen Schaden nehmen kann. Die Hinweise können auch anonym erfolgen.

Email: compliance@slk-kliniken.de

Fon: 07131/49-40030

Fax: 07131/49-47-40011

Stv. Compliance-Beauftragte: Prangenberg, Dr. Alexander

Meldungen können per Einwurf eines formlosen Schreibens, adressiert an den Compliance-Beauftragten über die vorhandenen Hausbriefkästen (z. B. über Briefkästen Patientenfürsprecher, Briefkästen für Patientenfeedback), per Hauspost oder elektronisch per E-Mail erfolgen.

Mitteilungen zu Regelverstößen werden vertraulich behandelt. Wer eine Mitteilung zu Regelverstößen macht, muss keine Nachteile befürchten, auch dann nicht, wenn sich die Mitteilung im späteren Verlauf als unbegründet herausstellen sollte. Diese Regelung gilt allerdings nicht, wenn vorsätzlich oder grob fahrlässig ein nicht zutreffender Sachverhalt geschildert wurde, um anderen Mitarbeitern zu schaden.

➤ Compliance-Bereiche im Krankenhaus

Typische Compliance-Themen in der **medizinischen und pflegerischen Versorgung** sind zum Beispiel ärztliche und pflegerische Standards, klinische Behandlungspfade, die persönliche Leistungserbringung, die Qualifizierung des eingesetzten Personals, die Vereinbarung und Abrechnung von Wahlleistungen, die Teilnahme an der ambulanten medizinischen Versorgung (Ermächtigungen), der Umgang mit freiheitsentziehenden Maßnahmen sowie die Dokumentation erbrachter Leistungen.

Im Bereich der **Hygiene** gilt es, durch Einhaltung der Hygienevorschriften und Maßnahmen der Basishygiene (regelmäßige Händehygiene, Tragen von Schutzausrüstung) bzw. der persönlichen Hygiene (z. B. Tragen von Schmuck) Krankenhausinfektionen zu vermeiden.

Bei der **Arbeitssicherheit** steht die Sicherheit der Mitarbeiter und auch der Patienten im Vordergrund. Erhöhte Achtsamkeit und Sorgfalt gilt beim Umgang mit Medizinprodukten, Arzneimitteln, gefährlichen Stoffen und Strahlen.

Im **Umgang mit Mitmenschen** sind die Aspekte Freundlichkeit und Wertschätzung hervorzuheben. Sämtliche Formen von Diskriminierung, Gewalt(-androhung), sexueller Belästigung sowie der Genuss von Suchtmitteln sind verboten. Führungskräften kommt eine Vorbildfunktion zu, weshalb insbesondere von ihnen erwartet wird, dass Regeln sowie die Führungsgrundsätze des SLK-Verbundes eingehalten werden und Compliance nach innen und außen gelebt und verantwortet wird.

Bei der **Zusammenarbeit mit externen Geschäfts- und Kooperationspartnern** müssen zur Korruptionsprävention und zur Vermeidung von Interessenkonflikten folgende Grundprinzipien eingehalten werden: Trennungsprinzip, Transparenz-/ Genehmigungsprinzip, Dokumentationsprinzip, Äquivalenzprinzip, Prinzip der Bargeldlosigkeit.

Die **Annahme von Zuwendungen** ist nur erlaubt, wenn das Trennungsprinzip eingehalten wurde, die Zuwendung von geringem Wert, die Annahme freiwillig ist und die Objektivität und Unabhängigkeit des annehmenden Mitarbeiters hierdurch nicht beeinflusst werden. Zuwendungen von Patienten/Angehörigen sind von geringem Wert, wenn der (geschätzte) Wert 50 Euro je Patient und Patientenaufenthalt nicht übersteigt. Sachzuwendungen von sonstigen externen Partnern (z. B. Lieferanten) sind gering, wenn der geschätzte Wert 25 Euro je Mitarbeiter und Kalenderjahr nicht übersteigt. Bargeld- und Gutscheinnahmen sind nicht gestattet - das Mitarbeiter-rabatt-Programm des SLK-Verbundes ist von dieser Regelung natürlich ausgenommen.

Einladungen dürfen nur im Rahmen des betrieblichen Zwecks angenommen oder durchgeführt werden und müssen einem angemessenen Rahmen entsprechen.

Bei **Drittmittelgeschäften** (klinische Studien, Sponsoring-Aktivitäten, Spenden) ist der in der Drittmittel-Verfahrensweisung definierte Prozess einzuhalten.

Beschaffungen und Auftragsvergaben dürfen nur durch autorisierte Stellen erfolgen (z. B. Einkauf, Technik, Apotheke). Hierbei ist die Beschaffungsordnung einzuhalten. Geschäftsbeziehungen unterliegen der Vertraulichkeit. Der Empfang von Vertriebsmitarbeitern, die Durchführung von Probestellungen sowie die Annahme von Produkten, Proben und Mustern dürfen nur durch die Bereichsleitung oder durch hierzu autorisierte Personen erfolgen.

Externe Veranstaltungen und Dienstreisen sind offenlegungs- und genehmigungspflichtig – es gelten zudem die Bestimmungen der jeweiligen Reiserichtlinien. Bei gesponserten externen

Veranstaltungen ist ein Antikorruptionsantrag auszufüllen und durch autorisierte Stellen zu genehmigen.

Personenbezogene Daten und Gesundheitsdaten sind „sensible Daten“ und als solche vor Missbrauch zu schützen. Vorgaben zum **Datenschutz** und zur **Verschwiegenheit** sind einzuhalten. Die Einsicht und Weitergabe von sensiblen Daten darf ausschließlich im Rahmen der unmittelbaren Aufgabenerfüllung erfolgen. Sofern es für die unmittelbare Aufgabenerfüllung ausreichend ist, muss die Weitergabe von sensiblen Informationen in anonymisierter beziehungsweise pseudonymisierter Form vorgenommen werden. Vertrauliche (Unternehmens-)Informationen dürfen nicht an unbefugte Dritte weitergegeben werden.

Presse- und Medienanfragen sind an die Unternehmenskommunikation zu verweisen. **Filmaufnahmen** in Gebäuden des SLK-Verbundes bedürfen einer Genehmigung der Geschäftsführung. Foto- und Videoaufnahmen von Personen dürfen nur mit deren Einwilligung gemacht werden – diese ist gegebenenfalls schriftlich einzuholen.

Firmeneigentum ist vor Verlust, Beschädigung und Diebstahl zu schützen, Verluste und Defekte sind anzuzeigen. Die Verwendung von Firmeneigentum ist grundsätzlich nur für betriebliche Zwecke gestattet, sofern es hierzu keine abweichenden Regelungen gibt. Datenschutzvorgaben und die Richtlinie zum IT-Einsatz am Arbeitsplatz sind einzuhalten.

Abrechnungen müssen vollständig, nachvollziehbar und korrekt sein und innerhalb der gesetzlichen / vertraglichen Fristen durchgeführt werden. Die der Abrechnung zugrundeliegenden normativen Voraussetzungen müssen erfüllt sein.

In der **Finanzbuchhaltung** sind unter anderem Grundsätze ordnungsmäßiger Buchführung sowie handels- und steuerrechtliche Vorgaben bei der Buchführung und Bilanzierung umzusetzen.

Im **Umweltschutz** sind geltende Umweltvorschriften einzuhalten. Mit Ressourcen ist verantwortungsvoll umzugehen, Umweltbelastungen gilt es weitestgehend zu vermeiden.



Wissenswertes zu Ihrer Einstellung und Ihrem ersten Arbeitstag

➤ Arbeitskleidung

Arbeitskleidung erhalten Sie entsprechend Ihrer Tätigkeit über den Dienstkleiderautomat. Mit Ihrer Zeiterfassungskarte bedienen Sie den Dienstkleiderautomaten.

Zur erstmaligen Registrierung Ihrer Kleidungsdaten melden Sie sich bitte im Wäschelager zu den nachfolgenden Öffnungszeiten:

Standort	Öffnungszeiten
Gesundbrunnen	Montag - Freitag: (An Feiertagen geschlossen) 6:00 – 8:00 Uhr Ebene D.03.006 8:00 – 15:00 Uhr Ebene M.02.202 15:00 – 16:00 Uhr Ebene D.03.006 Tel: 07131 49-46303 E-Mail: Waeschelager02.GB@slk-kliniken.de
Plattenwald	Montag – Freitag: 07:30 Uhr bis 14:00 Uhr (An Feiertagen geschlossen) Vorab telefonisch unter 07136/28-46301 melden. E-Mail: waeschezentrale.pla@slk-kliniken.de
Löwenstein im Erdgeschoss E139:	Mo.; Di.; Do.; Fr.: 7:00 – 12:00 Uhr (An Feiertagen geschlossen) Tel: 07130 15-6327

Anleitung Dienstkleiderautomat

Vorgehensweise

1. Zeiterfassungskarte am Dienstkleiderautomaten scannen
2. Kleidung & Menge wählen
3. Start drücken
4. Kleidung entnehmen
5. Am Bildschirm abmelden

Dienstkleiderabwurf

- Drehen Sie die Dienstkleidung auf rechts.
- Überprüfen Sie vor dem Abwerfen den Inhalt der Taschen.
- Wickeln Sie umgeschlagene Hosenbeine und Ärmel ab.
- Werfen Sie die Kleidungsstücke einzeln ab.
- Sobald die Klappe freigegeben (grünes Licht leuchtet auf) wird, können Sie das nächste Kleidungsstück abwerfen.
- **Bitte beachten:**
Wenn vor Freigabe der Klappe oder mehrere Teile gemeinsam abgeworfen werden, kann der Chip nicht gelesen werden und der Teilekredit wird nicht gutgeschrieben.

Fragen und Antworten

Wie erhalte ich eine Freischaltung für den Dienstkleiderautomaten?

Bitte kommen Sie zur Dienstkleideranprobe in die Wäscheversorgung. Beachten Sie hierbei die Öffnungszeiten. Bringen Sie Ihre Zeiterfassungskarte mit, damit wir Ihre Daten aufnehmen und zur Weiterverarbeitung an die Wäscherei übermitteln können.

Wie verhalte ich mich bei einer Störung oder einem Ausfall des Dienstkleiderautomaten?

Im Fall einer Störung oder eines Ausfalls, informieren Sie bitte umgehend das Personal der Wäscheversorgung oder die Haustechnik. Nutzen Sie in der Zwischenzeit die Reservekleidung aus Ihrem Spind.

Wo kann ich defekte Kleidungsstücke abgeben?

Bitte geben Sie defekte Kleidungsstücke in der Wäscheversorgung ab oder werfen Sie sie in den Dienstkleiderabwurf und drücken dort die Reparaturtaste (Nadel und Feder).

Wie kann ich meine Kleidergröße anpassen lassen?

Bitte zur Anprobe in die Wäscheversorgung kommen und Öffnungszeiten beachten. Änderungen werden gerne für Sie aufgenommen und bearbeitet.

➤ Parkmöglichkeiten



Nachfolgend sind die Parkmöglichkeiten sowie die Kosten an den Standorten beschrieben:

Standort	Parkmöglichkeit	Kosten
Gesundbrunnen:	Zwei offene Parkplätze und zwei Parkhäuser gegenüber dem Klinikum	<p>Die Nutzung der Parkieranlagen ist für Mitarbeiter zu zwei verschiedenen Tarifen möglich.</p> <ul style="list-style-type: none"> FlexParken: Die Bezahlung erfolgt pro Parkvorgang: <ul style="list-style-type: none"> - Parkplatz: je angefangene Stunde 0,10 €; max. Tagessatz (max. 26 Std.) 0,70 € - Parkhaus: je angefangene Stunde 0,17 €; max. Tagessatz (max. 26 Std.) 1,19 € DauerParken: es kann beliebig oft in den Parkhäusern oder auf den Parkplätzen geparkt werden: <ul style="list-style-type: none"> - Monatlich 13,33 € <p>Die Buchungsanleitung und die notwendigen Codes, um den gewünschten Tarif buchen zu können, erhalten Sie von Ihrem zuständigen Personalreferenten. Die Bezahlung erfolgt monatlich per Lastschrift.</p>
Plattenwald:	Ein offener Parkplatz direkt vor dem Klinikum	<p>Die Nutzung der Parkieranlagen ist für Mitarbeiter zu zwei verschiedenen Tarifen möglich.</p> <ul style="list-style-type: none"> FlexParken: Die Bezahlung erfolgt pro Parkvorgang: <ul style="list-style-type: none"> - Parkplatz: je angefangene Stunde 0,10 €; max. Tagessatz (max. 26 Std.) 0,70 € DauerParken: es kann beliebig oft in den Parkhäusern oder auf den Parkplätzen geparkt werden: <ul style="list-style-type: none"> - Monatlich 9,16 € <p>Die Buchungsanleitung und die notwendigen Codes, um den gewünschten Tarif buchen zu können, erhalten Sie von Ihrem zuständigen Personalreferenten. Die Bezahlung erfolgt monatlich per Lastschrift.</p>
Brackenheim:	Ein offener Parkplatz	<p>Die Nutzung der Parkieranlagen ist für Mitarbeiter über eine Guthabekarte, eine Halbjahresparkkarte oder Jahresparkkarte möglich.</p> <ul style="list-style-type: none"> Guthabekarte: Die Bezahlung erfolgt pro Parkvorgang (je angefangene Stunde 0,10 €; max. Tagessatz (max. 26 Std.) 0,70 €) Halbjahresparkkarte: Pauschalbetrag von 80,00 €* Jahresparkkarte: Pauschalbetrag von 160,00 €* <p>Eine Parkkarte kann im Sekretariat der kaufmännischen Direktion (Raum 051) abgeholt werden.</p>
Löwenstein:	Zwei offene Parkplätze jeweils über- und unterhalb der Klinik	kostenfrei

* Innerhalb des gewählten Zeitraumes kann beliebig oft in den Parkhäusern oder auf den Parkplätzen geparkt werden. Eine (Teil-) Erstattung bei Rückgabe oder Nichtnutzung erfolgt nicht.

➤ Schlüssel/Transponder

Standort	Öffnungszeiten
Gesundbrunnen:	Wo: Ebene M2 Raum M.02.708 Öffnungszeiten: Montag-Freitag 7:30-9:00 Uhr und nach Vereinbarung Tel: 07131/49-42208
Plattenwald:	Wo: Raum A-1.012 Öffnungszeiten: Dienstag bis Donnerstag 10:00-12:00 Uhr und nach Vereinbarung
Brackenheim:	Wo: EG Raum 051 Öffnungszeiten: 8:00-12:00 Uhr und nach Vereinbarung Tel: 07131/49-11509
Löwenstein:	<u>Spindschlüssel:</u> Wo: Wäschezentrale EG Raum E139 Öffnungszeiten: Montag – Freitag: 6:45 – 12:00 Uhr <u>Transponder:</u> Wo: Techn. Abteilung, Wirtschaftshof Öffnungszeiten: Montag – Freitag: 8:00 – 13:00 Uhr

➤ Mitarbeiterkantine

Wir bieten Ihnen täglich 3-4 unterschiedliche Tagesessen an. Ebenso haben Sie die Möglichkeit, Ihr Menü selbst aus verschiedenen Komponenten oder aus einem reichhaltigen Salatbuffet zusammenzustellen. Den aktuellen Wochenspeiseplan können Sie im [Intranet](#) (Speisepläne) abfragen. Die Öffnungszeiten sowie die Regelungen zur Bezahlung sind in der nachfolgenden Übersicht aufgelistet:



Standort	Öffnungszeiten	Bezahlung
Gesundbrunnen:	Mo-Fr: Frühstück: 6:30 – 10:00 Uhr Mittagessen: 11:00 – 14:30 Uhr Sa, So und Feiertag: Frühstück: 6:30 – 10:00 Uhr Mittagessen: 11:00 – 13:30 Uhr	bargeldlos mit EC-Karte, Smartphone oder Smartwatch Alternativ gibt es die Möglichkeit Wertgutscheine in Höhe von 10,00 € am Empfang des Gesundbrunnens und Plattenwald zu erwerben.
Plattenwald:	Mo-Fr: Frühstück 6:30 - 9:30 Uhr Mittagessen 11:45 - 13:30 Uhr Am Wochenende und Feiertagen geschlossen.	
Brackenheim:	Die Essenslieferung erfolgt über den GB. Essensmarken können von Montag-Freitag von 9:00-12:00 Uhr im EG Raum 051 erworben werden. Für das Wochenende muss bereits am Freitag bestellt werden. Bitte am vorhergehenden Tag bis spätestens 11:00 Uhr den Essenswunsch mit Essensmarke bei der Speiseversorgung abgeben.	
Löwenstein:	Mo – So (auch Feiertage): Frühstück: 6:30 - 9:00 Uhr Mittagessen: 11:00 - 13:00 Uhr	Die Bezahlung in der Kantine erfolgt bar oder über Essensmarken, die an der Rezeption erhältlich sind.

Interne & externe Ansprechpartner

➤ Ansprechpartner Personalabteilung

Leitung Personalabteilung	
Kathrin Armbruster Leitung Personalabteilung	07131/49-44019 kathrin.armbruster@slk-kliniken.de Büro: G4745

Personalmanagement

Leitung Personalmanagement	
Judith Scheck Teamleitung Standort Plattenwald	07136/28-44050 judith.scheck@slk-kliniken.de Büro: C.01.303
Malaika Waldbüßer Teamleitung Standort Löwenstein	07130/15-6315 malaika.waldbuesser@slk-kliniken.de Büro: E 024
Elena Heymann Teamleitung Standort Gesundbrunnen	07131/49-44018 elena.heyman@slk-kliniken.de Büro: G4725

Ansprechpartner am Standort Klinikum am Gesundbrunnen			
Name	Kontaktdaten		Büro
Katharina Sawatzki	katharina.sawatzki@slk-kliniken.de	07131/49-44021	G4722
Nadja Walch	Nadja.walch@slk-kliniken.de	07131/49-44012	G4721

Ansprechpartner am Standort Klinikum am Plattenwald			
Name	Kontaktdaten		Büro
Mailin Ernemann	mailin.ernemann@slk-kliniken.de	07136/28-44053	C.01.134

Zeitwirtschaft

Leitung Zeitwirtschaft	
Patrick Strobel Teamleitung Zeitwirtschaft	07131/49-44201 patrick.strobel@slk-kliniken.de

Name	Kontaktdaten	
Brigitte Schneider	brigitte.schneider@slk-kliniken.de	07131/49-44205

Zentrale Gehaltsabrechnung

Leitung Zentrale Gehaltsabrechnung	
Michaela Drews Teamleitung Gehaltsabrechnung	07131/49-44100 michaela.drews@slk-kliniken.de

Name	Kontaktdaten	
Andreas Kratzsch	Andreas.kratzsch@slk-kliniken.de	07131/49-44155
Sandra Ostermann	Sandra.Ostermann@slk-kliniken.de	07131/49-44153
Christine Purucker	christine.purucker@slk-klinken.de	07131/49-44158
Ursula Remkes	ursula.remkes@slk-kliniken.de	07131/49-44151
Carola Rudolf	carola.rudolf@slk-kliniken.de	07131/49-44156
Maria Schmitt	maria.schmitt@slk-kliniken.de	07131/49-44159
Janine Strack	janine.strack@slk-klinken.de	07131/49-44152
Kevin Meyer	Kevin.meyer@slk-kliniken.de	07131/49-44162
Manuela Walter	manuela.walter@slk-kliniken.de	07131/49-44150
Loreen Weiss	Loreen.weiss@slk-kliniken.de	07131/49-44161

Personalentwicklung

Leitung Personalentwicklung	
Laura Thelen Stellvertretende Leitung Personalentwicklung	07131/49-44126 laura.thelen@slk-kliniken.de

Ansprechpartner		
Name	Kontaktdaten	
Alina Hofbauer	alina.hofbauer@slk-kliniken.de	07131/49-44125

Stabsstelle Personalgewinnung und -marketing / Bewerbermanagement

Ansprechpartner		
Name	Kontaktdaten	
Marleen Schock	marleen.schock@slk-kliniken.de	07131/49-44127
Kathleen Brunsch	kathleen.brunsch@slk-kliniken.de	07131/49-44128

➤ Betriebsrat

Der Betriebsrat bei den SLK-Kliniken ist in diversen Ausschüssen wie bspw. Betriebs-, Wirtschafts- oder Dienstplanausschuss unterteilt, um die Themen und Interessen für die Mitarbeiter in Abstimmung mit den SLK-Kliniken als Arbeitgeber zu vereinen.

Auf den [Intranetseiten](#) (Mitarbeiterportal – Betriebsrat) des Betriebsrates finden Sie die Ansprechpartner des Betriebsrates, eine Übersicht der Ausschüsse, aktuelle Informationen vom Betriebsrat sowie die aktuellen Betriebsvereinbarungen.

➤ Schwerbehindertenvertretung

Die Schwerbehindertenvertretung unterstützt Mitarbeiter, in Fragen und/oder Anliegen rund um die Schwerbehinderteneigenschaft sowie die damit ggf. verbundenen Einschränkungen. Nachstehend eine Übersicht der Ansprechpartner. Weitere Informationen finden Sie im [Intranet](#) (Mitarbeiterportal – Betriebsrat SLK– Schwerbehindertenvertretung bzw. Mitarbeiterportal – Betriebsrat Löwenstein).



➤ Klinisches Ethikkomitee

صحة, Υγεία, Здоровье, Gesundheit, Sundhed, Health, Santé, Salute, Zdravlje, Veselība, Sveikata, Kesehatan, Gezondheid, Helse, Zdrowie, Sanatate, Hälsa, Saglik, Salud, Zdrav

Das Klinische Ethikkomitee (KEK) ist eine Institution der SLK-Kliniken und dient der Auseinandersetzung mit ethischen Fragestellungen in allen Bereichen des Klinikalltags. Das Ethikkomitee verfügt über eine Vielzahl an Arbeitsgruppen, welche sich mit ethisch brisanten Themen befassen und Verbesserungsvorschläge für den klinischen Alltag erarbeiten.

Eine wichtige Stellung kommt hierbei der Arbeitsgruppe freiwilliger klinikinterner Dolmetscherdienst zur Verbesserung der Kommunikation mit fremdsprachigen Patienten und Angehörigen zu. Die SLK-Kliniken behandeln Patienten aus über 50 Nationen, dies ist oftmals mit Verständigungsschwierigkeiten verbunden.

Wir möchten das Potential von fremdsprachigen Mitarbeitern nutzen und suchen für unseren freiwilligen klinikinternen Dolmetscherdienst noch engagierte Mitarbeiter aus dem patientennahen Behandlungsteam. Die Tätigkeit des Dolmetschens üben Sie während Ihrer Arbeitszeit aus. Das Übersetzen ist somit dienstlich veranlasst und es entstehen Ihnen keine Haftungsrisiken bei fehlerhafter Übersetzung. Der freiwillige Dolmetscherdienst wird von der Klinikleitung unterstützt und ist ein wichtiger Baustein in unserem Bemühen, die Qualität zu verbessern.

Sprechen auch Sie eine fremde Sprache?

Haben Sie Interesse unser Team der Laien-Dolmetscher zu unterstützen oder haben weitere Fragen zum Dolmetscherdienst, dann wenden Sie sich direkt an das Ethikkomitee: ethikkomitee@slk-kliniken.de.

➤ Unterstützungsangebote

Manchmal geraten wir im Leben in Situationen, die uns überfordern, sei es durch persönliche Lebenskrisen, gesundheitliche Herausforderungen, belastende Lebensumstände oder Konflikte, die am Arbeitsplatz entstehen. In solchen Momenten kann es hilfreich sein, Unterstützung in Anspruch zu nehmen. Niemand muss alleine durch schwierige Zeiten. Es gibt vielfältige Anlaufstellen, sei es in Form von Telefonhotlines oder Beratungsstellen im Stadt- und Landkreis Heilbronn, die begleiten, beraten und unterstützen. Hilfe zu suchen ist kein Zeichen von Schwäche, sondern ein wichtiger Schritt, um Stabilität, Entlastung und neue Perspektiven zu erlangen.



Bei den SLK-Kliniken können Mitarbeitende in potenziell traumatisierende Situationen im Umgang mit Patienten, Angehörigen oder Besuchern kommen, die neben körperlichen Beeinträchtigungen auch zu psychischen Belastungen führen können. Speziell ausgebildete Mitarbeitende, sogenannte kollegiale Erstbetreuende (KEB) unterstützen bei der Verarbeitung eines belastenden Ereignisses. Zusätzlich steht allem Mitarbeitenden auch unsere Klinikseelsorge zur Seite.



KEB-Hotline

- Klinikum am Gesundbrunnen: 44044
- Klinikum am Plattenwald: 44045
- Fachklinik Löwenstein: 6789

Darüber hinaus wurde im [Intranet](#) eine Übersicht über verschiedene Unterstützungsangebote zu Themen wie Konflikte und Belastungen am Arbeitsplatz, Suchtberatung und Trauerbewältigung, Hotlines für sozialrechtliche Fragestellungen und weitere Lebensfragen zusammengestellt. Die Angebote richten sich an Betroffene, Angehörige sowie Ratsuchende und sollen Orientierung geben und den Zugang zu professioneller Hilfe erleichtern.

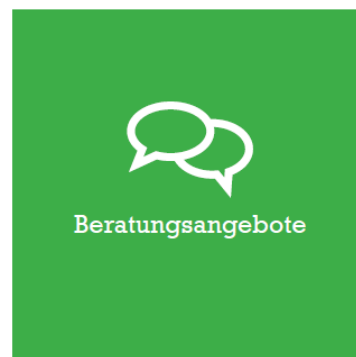
Was bieten die SLK-Kliniken?

➤ Betriebliches Gesundheitsmanagement



Das betriebliche Gesundheitsmanagement (BGM) ist eine Unternehmensstrategie, die auf den Erhalt und die Förderung der Gesundheit der Mitarbeiter ausgelegt ist.

Ziel des Betrieblichen Gesundheitsmanagements ist es, auf die Bedürfnisse der Mitarbeitenden einzugehen, um dadurch Gesundheit und Leistungsfähigkeit in Balance zu halten. Vermeidbare Belastungen und Gesundheitsrisiken sollen hierbei an ihrer Entstehungsquelle bekämpft werden, um somit Arbeitszufriedenheit, Lebensqualität und Leistungsbereitschaft der Mitarbeitenden zu steigern.



Innerhalb dieser drei Kategorien können Sie gesundheitserhaltende und -fördernde Angebote nutzen:

Gesundheit & Prävention

- Seminarangebote im Rahmen des Bildungsprogramms
- Präventionsprogramm RV-Fit
- Tabakentwöhnung

Sport, Fitness & Bewegung

- BGF akut
- Fit & Gesund Guthaben
- Kostenloses Gerätetraining
- Mitarbeiter-Rabatte Fitnessseinrichtungen

Beratungsangebote

- Pflegestützpunkte
- Psychosoziale Beratung OTHEB
- Sozialberatung
- Klinikseelsorge
- Psychotherapeutenverfahren

Alle ausführlichen Informationen zu den Angeboten finden Sie immer ganz aktuell im [Intranet](#) im Mitarbeiterportal > Betriebl. Gesundheitsmanagement.

➤ Betriebliches Eingliederungsmanagement

Das betriebliche Eingliederungsmanagement (BEM) dient dazu, Arbeitsplätze zu erhalten. Das BEM kommt für Beschäftigte in Frage, die innerhalb eines Jahres länger als sechs Wochen (42 Kalendertage) arbeitsunfähig waren- egal ob ununterbrochen oder in mehreren Zeiträumen. Das BEM soll dabei helfen, Betroffene erfolgreich wieder am bestehenden Arbeitsplatz einzugliedern und ihre Gesundheit und Leistungsfähigkeit zu stabilisieren. Im Mittelpunkt stehen die Wertschätzung des Beschäftigten und die Akzeptanz der Einschränkung. Seit 2004 sind Arbeitgeber gesetzlich zur Durchführung eines BEM verpflichtet (§ 167 SGB IX).

Die drei Ziele des Betrieblichen Eingliederungsmanagement:

- Arbeitsunfähigkeit zu überwinden und neuer Arbeitsunfähigkeit vorzubeugen,
- die Arbeitsfähigkeit eines Beschäftigten langfristig zu erhalten,
- Behinderungen und chronische Erkrankungen zu vermeiden und den bestehenden Arbeitsplatz langfristig zu sichern

➤ Mitarbeiter werben Mitarbeiter

Haben Sie Freunde, Bekannte oder Verwandte, die auf Jobsuche sind oder sich beruflich verändern möchten? Getreu dem Motto „Freunde zu Kollegen machen“ können Sie aktiv an der Personalgewinnung beteiligen und sich dabei eine Bonuszahlung in Höhe von 1500,- € sichern. Teilen Sie Stellenausschreibungen in Ihrem persönlichen Umfeld oder auch über soziale Netzwerke und tragen Sie aktiv zur Gewinnung neuer Mitarbeitenden bei.



Und so funktioniert es:

- Füllen Sie in Absprache mit der/dem Geworbenen das Kontaktformular aus.
- Reichen Sie dieses vor dem Bewerbungseingang bei der Stabsstelle Personalgewinnung und -marketing ein.
- Wird die/der von Ihnen geworbene Mitarbeitende in Vollzeit angestellt und ist nach 6 Monaten weiterhin in ungekündigter Stellung, erhalten Sie die Prämie in Höhe von 1500,- € (bei Teilzeitbeschäftigung reduziert sich die Prämie dem Stellenumfang entsprechend)
- Folgende Stellen sind prämienberechtigt:
Gesundheits- und Krankenpfleger/in, Pflegefachkräfte in Anerkennung und Assistenz-ärzte und -ärztinnen

➤ Elektronische Gehaltsabrechnung

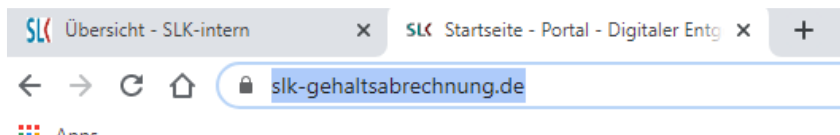
In den SLK-Kliniken wird die Gehaltsabrechnung und alle damit zusammenhängenden Unterlagen digital über ein Gehaltsportal zur Verfügung gestellt. Alle neu eingetretenen Mitarbeiter erhalten zum Ende ihres Eintrittsmonats ihre Zugangsdaten postalisch über die Hauspost durch die Zentrale Gehaltsabrechnung (ZGA) zugestellt.

Die korrekte und zeitnahe Bereitstellung Ihrer Gehaltsabrechnung sowie alle damit zusammenhängenden Unterlagen (bspw. Lohnsteuerbescheinigung), sind der Zentralen Gehaltsabrechnung ein großes Anliegen und ein permanentes Bestreben. Darüber hinaus beschäftigen sich die SLK-Kliniken mit den Themen "Grünes Krankenhaus - umweltbewusster Umgang" und "Digitalisierung". Folgende Vorteile bietet das digitale Gehaltsportal:

- Sie erhalten Ihre Gehaltsabrechnung zeitnah zur Durchführung des Abrechnungslaufs
- Sie erhalten alle Dokumente zu Ihrer Gehaltsabrechnung parallel, d.h. kein separater Versand Ihrer Reisekostenabrechnung etc. per Hauspost
- Die Unterlagen stehen permanent im Portal bereit und müssen bspw. bei Verlust nicht erneut angefordert werden und per Ausdruck und Hauspost zugesendet werden
- Die Unterlagen können durch Sie als PDF-Dokument abgespeichert werden und die Ordnerstruktur im Portal durch Sie selbst organisiert werden

Vorgehensweise:

1. Rufen Sie das Gehaltsportal über den Internet Explorer oder anderweitigen Browser auf



2. Anmeldung im Portal durch den Benutzer

Die Anmeldedaten entnehmen Sie bitte dem Brief, den Sie von der ZGA zum Ende Ihres Eintrittsmonats erhalten haben.

Anmeldung

E-Mail oder Benutzername

Kennwort

[Kennwort vergessen?](#)

3. Ansicht nach Anmeldung

Nach dem Login, erscheint folgende Ansicht:

Letzte erfolgreiche Anmeldung: Montag, 02. November 20, 10:59:24

Herzlich willkommen

Liebe Mitarbeiterinnen, liebe Mitarbeiter,
wir freuen uns, Sie in unserem „HR Portal“ begrüßen zu dürfen.

Diesen Service haben wir ins Leben gerufen, um Ihnen hier Ihre Gehaltsabrechnungen ab sofort schneller und komfortabler zur Verfügung zu stellen.

Sie bestimmen wann und wo Sie Ihre Dokumente einsehen möchten, an 365 Tagen, rund um die Uhr.

Sie können Ihre Dokumente mit jedem PC und jedem Internetbrowser einsehen und auf Wunsch ausdrucken.

4. Aufruf Ihrer Gehaltsabrechnung

Neuigkeiten Dateien Schlüssel

Hochladen Herunterladen Anzeigen Verschieben...

10 Dateien anzeigen

Name	Dokument
Gehaltsabrechnung_2020-10.pdf	10:22:41
Gehaltsabrechnung_2020-09.pdf	Freitag, 16. Oktober 20, 09:02:02

Es öffnet sich das entsprechende PDF Dokument.

Im Portal finden Sie auch eine Anleitung zur Registrierung eines mobilen Endgeräts.

Bei Rückfragen zum Thema Gehaltsportal können Sie sich gerne an Ihren zuständigen Sachbearbeiter der Zentralen Gehaltsabrechnung wenden.

➤ Deutschlandticket

Der Heilbronner Hohenloher und Haller Nahverkehr (HNV) bietet Unternehmen und deren Mitarbeitern über ein Großkundenabonnement mit dem Deutschlandticket die Möglichkeit, vergünstigt den öffentlichen Personennahverkehr im gesamten HNV-Land und darüber hinaus in ganz Deutschland zu nutzen. Das Deutschlandticket ist weiterhin befristet angelegt.

Das sogenannte 58,- € - Deutschlandticket ist nicht übertragbar und ermöglicht beliebig viele Fahrten mit Bus, Bahn und Stadtbahn. Es muss für mindestens 6 aufeinanderfolgende Monate abgenommen werden. Nach Ablauf der 6 Monate verlängert sich das Abonnement automatisch um weitere 6 Monate.

Die SLK-Kliniken Heilbronn GmbH erhält im Rahmen des Großkundenabonnements eine Ermäßigung von 5 % auf den regulären Ticketpreis. Zusätzlich wird ab 01.01.2025 ein Zuschuss in Höhe von 30,- € auf den Ticketpreis gewährt. Der Anspruch auf Zuschuss entfällt für jeden vollen Monat ohne Lohnzahlung. Dieser Zuschuss liegt aktuell nach der derzeitigen Rechtslage unter dem gültigen Freibetrag für „geldwerte Vorteile“ und ist somit steuer- und sozialversicherungsfrei. Spätere Preiserhöhungen sind nicht ausgeschlossen.

In Form und Aussehen ist das 58,- € - Deutschlandticket dem e-Ticket des HNV angepasst und ist mit dem SLK-Logo sowie dem Namen des Mitarbeiters versehen. Gültig ist das Deutschlandticket nur in Verbindung mit dem Mitarbeiterausweis oder dem Personalausweis. Das Deutschlandticket beinhaltet keine Mitnahmeregelung, da dieses ein persönliches Abo und somit nicht auf andere Personen übertragbar ist (Ausnahme Kinder unter 6 Jahren).

Bestellung

Ein Beginn des Abonnements ist zu jedem Monatsersten möglich. Das ausgefüllte Bestellformular ist bis zum 10. des Vormonats bei Frau Ungerer oder Frau Mehl in der Personalabteilung abzugeben. Das bestellte 58,- € - Deutschlandticket ist in der letzten Woche des Vormonats in der Personalabteilung persönlich abzuholen. Die Bezahlung erfolgt in monatlichen Teilbeträgen über ein SEPA-Lastschriftmandat, welches mit der Bestellung zu erteilen ist. Es wird ein Betrag in Höhe von 55,10 € vom Bankkonto abgebucht und zusätzlich zum gewährten Rabatt über die Gehaltszahlung ein Zuschuss von 30,- € gewährt. Der Zuschuss entfällt für jeden vollen Monat ohne Lohnzahlung.

Kündigung

Eine Kündigung ist immer bis zum 10. des Vormonats möglich, sofern das Abonnement für mindestens 6 Monate abgenommen wurde. Eine vorzeitige Kündigung, d.h. vor Ablauf der 6-monatigen Abnahmedauer ist nicht möglich. Für die Kündigung ist ein schriftliches Kündigungsschreiben fristgerecht einzureichen. Mit Ablauf des letzten Monats der Nutzung wird das Ticket beim HNV gesperrt und ist zusätzlich bis zum 2. des Folgemonats bei den u. g. Ansprechpartnern abzugeben. Sollten Sie zum Bezug des 58,- € - Deutschlandtickets Fragen haben oder selbiges bestellen wollen, stehen Ihnen Frau Ungerer oder Frau Mehl gerne zur Verfügung.

Für Auszubildende und Studierende gibt es mit dem D-Ticket Jugend eine weitere und häufig günstigere Ticketmöglichkeit. Wenden Sie sich hierzu bitte an die Ansprechpartner.

Ansprechpartner: Frau Ungerer (07131/49-44017, stefanie.ungerer@slk-kliniken.de)
 Frau Mehl (07131/49-44001, tamara.mehl@slk-kliniken.de)



➤ Kinderbetreuung & -zuschuss

Kinderbetreuung

Die SLK-Kliniken bieten ihren Mitarbeitern diverse Möglichkeiten zur Kinderbetreuung an.

Die SLK-Kliniken kooperieren mit der FRÖBEL-Gruppe, welche die Kindertagesstätte „Kinder in Bewegung“ betreiben und bieten eine Ganztagesbetreuung für Kinder ab 8 Wochen bis zum Schuleintritt an. Das Angebot richtet sich vor allem an Familien, die während der Familienphase auf eine flexible und organisierbare Kinderbetreuung angewiesen sind.

Konzept von „Kinder in Bewegung“:

Die pädagogische Arbeit ist dadurch geprägt, das elementare Verlangen nach Bewegung zu unterstützen und die damit verbundenen Lernprozesse zu fördern. Somit bildet die Bewegung den Schwerpunkt im Tagesablauf. Dadurch wird das Verlangen nach Wissen und Verstehen gestillt und der Drang nach Eigenverantwortlichkeit und Selbstbildung bestärkt.

Zusätzlich zur individuellen Entwicklung lernen die Kinder in der Gemeinschaft Spaß, gemeinsames Lernen, Konflikte auszutragen, Solidarität, Demokratie und Toleranz.

Einrichtungen und Öffnungszeiten:

Die Einrichtungen am Klinikum am Gesundbrunnen, Klinikum am Plattenwald und Klinik Löwenstein, Böllinger Höfe, Heilbronn Sontheim und Neckarsulm Trendpark haben von 6:00 bis 18:00 Uhr geöffnet. Eine bevorzugte Aufnahme ist am Gesundbrunnen, Plattenwald, Löwenstein und Böllinger Höfe möglich. Die Einrichtung in Untergruppenbach hat von 7:30 Uhr bis 17:30 Uhr geöffnet. Es kann maximal eine zehnstündige Betreuung in Anspruch genommen werden.

Schließzeiten: Die Kindertagesstätte ist mit Ausnahme der Weihnachtsferien des Landes Baden-Württemberg ganzjährig geöffnet.

Kriterien zur Aufnahme:

Beide Elternteile müssen zusammen eine Berufstätigkeit von mind. 150% vorweisen. Alleinerziehende müssen mind. 75% berufstätig sein. Der Betreuungsumfang muss eine tägliche Betreuung umfassen.

Verpflegung:

Die Kinder erhalten eine vollwertige Ernährung mit bis zu drei Mahlzeiten täglich. Auf Allergien und religiöse Essensvorgaben wird Rücksicht genommen. Das Frühstück wird in der Einrichtung frisch zubereitet und als Buffet angeboten. Das Mittagessen wird frisch zubereitet angeliefert. Als Imbiss gibt es Obst, Gemüse und kleine Snacks. Als Getränk stehen den Kindern jederzeit ungesüßte Teesorten und Wasser zur Verfügung.

Weitere Informationen entnehmen Sie bitte dem [Intranet](#) (Verwaltung - Geschäftsbereich Personal – Personalentwicklung – Vereinbarkeit Beruf und Familie).



Kinderbetreuungszuschuss

SLK-Mitarbeiter können für bis zu 2 Kinder unter 3 Jahren einen Betreuungszuschuss bei Ihrem zuständigen Personalreferenten beantragen. Der Kita-Zuschuss ist an ein Anreizsystem gebunden und wird unabhängig von unserer Kooperationsbetreuungseinrichtung „Kinder in Bewegung“ für eine Kinderbetreuungseinrichtung in öffentlicher oder freier Trägerschaft gewährt. Der Zuschuss wird unabhängig vom Wohnort bezahlt.

Mit dem Anreizsystem möchte man Mitarbeiter in Elternzeit motivieren, früher oder zu einem höheren Beschäftigungsumfang zurück in den Beruf zu kommen. Dies soll mitunter beitragen, die Personalsituation zu verbessern und die Mitarbeiter in Vollzeit zu entlasten. Mitarbeiter die bereits wieder aus der Elternzeit zurückgekehrt sind, profitieren ebenfalls von der finanziellen Unterstützung.

Die Förderung ist wie folgt gestaffelt:

Umfang Arbeitszeit	Eingruppierung	Zuschuss bei 1 Kind unter 3 Jahren	Zuschuss bei >= 2 Kindern unter 3 Jahren
Bei 100 %	EG 1 bis 8 / P 5 bis P 8 / Lohngruppe 1-9 (SG) Auszubildende / Studierende / PJler	275,00 €	550,00 €
	EG 9a bis 12 / P 9 bis P 16 / AT-Angestellte (SG)	225,00 €	450,00 €
	EG 13 bis 15 / TV-Ärzte/VKA	175,00 €	350,00 €
Bei 75 %	EG 1 bis 8 / P 5 bis P 8 / Lohngruppe 1-9 (SG) Auszubildende / Studierende / PJler	206,25 €	412,50 €
	EG 9a bis 12 / P 9 bis P 16 / AT-Angestellte (SG)	168,75 €	337,50 €
	EG 13 bis 15 / TV-Ärzte/VKA	131,25 €	262,50 €
Bei 50 %	EG 1 bis 8 / P 5 bis P 8 / Lohngruppe 1-9 (SG) Auszubildende / Studierende / PJler	137,50 €	275,00 €
	EG 9a bis 12 / P 9 bis P 16 / AT-Angestellte (SG)	112,50 €	225,00 €
	EG 13 bis 15 / TV-Ärzte/VKA	87,50 €	175,00 €

Das Formular zur Beantragung des Zuschusses finden Sie im [Intranet](#) (Mitarbeiterportal – Formulare – Formulare Personalabteilung).

➤ **Mitarbeiterrabatte**

Mitarbeiter erhalten über die SLK-Kliniken diverse Vergünstigungen für Freizeitaktivitäten, Gastronomen sowie Service- und Dienstleistern in der näheren Umgebung.

Die Höhe des Rabattes bzw. Preisnachlasses ist individuell mit den Unternehmen vereinbart. Unterschieden wird dabei zwischen dauerhaften Vergünstigungen und zeitlich begrenzten Aktionen, die nur für eine bestimmte Zeit gültig sind.

In den meisten Fällen ist die Vorlage des Mitarbeiterausweises zur Legitimation ausreichend. In Ausnahmefällen werden ein Code oder Gutschein benötigt, um von den Vorteilen profitieren zu können.

Eine Übersicht der rund 100 Kooperationen finden Sie im [Intranet](#) (Mitarbeiterportal – Mitarbeiterrabatte):

Beispiele:

- RappSoDie Bad Rappenau 15 % auf den Eintrittspreis
- Holiday Park Nachlass von 10 € auf den Eintrittspreis für Erwachsene
- Kletterarena Heilbronn 3 € Nachlass auf den Eintrittspreis
- Sprungbude 25 % auf den Eintrittspreis
- Bikemax Heilbronn 5 % auf Fahrräder, E-Bikes, Pedelecs & 10 % auf Zubehör und Bekleidung
- Outlecity Metzingen mit Corporate Pass 15 % auf ausgewählte Stores
- Selgros Heilbronn 5 %
- Schülerhilfe 10 € Rabatt auf monatliches Schulgeld
- Taxi Heilbronn Unterland 10 % Rabatt auf einen Fahrpreis ab 11 €, 20 % Rabatt auf Transferfahrten ab 120 €
- Spedition Christ 7 % Rabatt auf Spedition und Möbeltransport
- Zeitlich begrenzte Aktionen: Legoland, Stage Entertainment

Zusätzlich stellen die SLK-Kliniken ihren Mitarbeitern eine Vielzahl von Nachlässen über die Corporate Benefits Germany GmbH zur Verfügung. Insgesamt gibt es über 1.500 namhafte Anbieter in verschiedensten Bereichen wie Technik, Reisen, Mode oder Wohnen. Vor der ersten Nutzung der Plattform ist eine einmalige Registrierung erforderlich. Weitere Infos zur Registrierung finden Sie im [Intranet](#).



➤ Mitarbeiterverkauf

Apotheke

Standort	Abholort und Öffnungszeiten
Gesundbrunnen:	Wo: Ebene 3, Apotheke Öffnungszeiten: Dienstag von 11:30 – 13:00 Uhr Die benötigten Arzneimittel sind bis spätestens Freitag der Vorwoche um 11:00 Uhr (Eingang des Bestellformulars in der Apotheke) zu bestellen.
Plattenwald:	Wo: Warenannahme Öffnungszeiten: Mittwoch von 11:30 – 13:00 Uhr Die benötigten Arzneimittel sind bis spätestens Montag um 11:00 Uhr (Eingang des Bestellformulars in der Apotheke, Gesundbrunnen) zu bestellen.
Brackenheim:	Wo: EG Raum 051 Öffnungszeiten: Freitag von 8:00 – 12:00 Uhr Die benötigten Arzneimittel sind bis spätestens Montag um 11:00 Uhr per Fax (Eingang des Bestellformulars in der Apotheke, Gesundbrunnen) zu bestellen.
Löwenstein:	Wo: Warenannahme Öffnungszeiten: Mittwoch von 11:30 – 13:00 Uhr Die benötigten Arzneimittel sind bis spätestens Montag um 11:00 Uhr (Eingang des Bestellformulars in der Apotheke, Gesundbrunnen) zu bestellen.

Im [Intranet](#) (Mitarbeiterportal – Formulare – Formulare der Apotheke) finden Sie die aktuelle Arzneimittelliste sowie Bestellformulare.

Medizinischer Sachbedarf

Eine Produktliste sowie das Bestellformular der angebotenen Artikel wie bspw. Windeln, Pflaster etc. finden Sie im [Intranet](#) (Verwaltung – Beschaffung und Infrastruktur – Lager - Personalverkauf).

Standort	Abholort und Öffnungszeiten
Gesundbrunnen:	Wo: Ebene 3, MSB-Lager Öffnungszeiten: Mittwoch von 11:30 – 13:00 Uhr Die benötigten Artikel aus dem MSB sind bis spätestens Mittwoch um 11:00 Uhr (Eingang des Bestellformulars im Lager) zu bestellen.
Plattenwald:	Wo: Warenannahme Öffnungszeiten: Donnerstag von 11:30 – 13:00 Uhr Die benötigten Arzneimittel sind bis spätestens Montag um 11:00 Uhr (Eingang des Bestellformulars im Lager, Gesundbrunnen) zu bestellen.
Brackenheim:	Wo: EG Raum 051 Öffnungszeiten: Freitag von 8:00 – 12:00 Uhr Die benötigten Arzneimittel sind bis spätestens Montag um 11:00 Uhr per Fax (Eingang des Bestellformulars im Lager, Gesundbrunnen) zu bestellen.

Löwenstein:	<p>Wo: Warenannahme</p> <p>Öffnungszeiten: Donnerstag von 11:30 – 13:00 Uhr</p> <p>Die benötigten Arzneimittel sind bis spätestens Montag um 11:00 Uhr (Eingang des Bestellformulars im Lager, Gesundbrunnen) zu bestellen.</p>
-------------	---

Die Bezahlung in der Apotheke und im Medizinischen Sachbedarf erfolgt mit Ausnahme von Brackenheim an allen Standorten über die Gehaltsabrechnung. Die Bezahlung des Medizinischen Sachbedarf erfolgt in Brackenheim ausschließlich über das EC-Terminal.

➤ Personalunterkünfte

Wir bieten Ihnen nach Verfügbarkeit die Möglichkeit zur Unterbringung in unseren Personalunterkünften am Standort Klinikum am Gesundbrunnen, Plattenwald oder Löwenstein. Dort stehen Zimmer oder Appartements zur Verfügung.

Bei Interesse wenden Sie sich bitte an die nachstehenden Ansprechpartner:

Ansprechpartner	
Gesundbrunnen:	<p>Frau Sylvia Kladny</p> <p>Tel: 07131/49-46315</p> <p>E-Mail: sylvia.kladny@slk-kliniken.de</p>
Plattenwald:	<p>Frau Fadime Topal</p> <p>Tel: 07136/28-42503</p> <p>E-Mail: fadime.Topal@slk-kliniken.de</p>
Löwenstein:	<p>Frau Bärbel Stiegler</p> <p>Tel: 07130/15-4343</p> <p>E-Mail: baerbel.stiegler@klinik-loewenstein.de</p>